

**MEMÒRIA DE LA INTERVENCIÓ  
ARQUEOLÒGICA PREVENTIVA AL PASSEIG DE  
JOSEP CARNER, 26-30 (BARCELONA,  
BARCELONÈS)  
CODI 011/18**

**Exp.: R/N 470 K121-NB 2018/1-21390. Del 15 de gener al 2 de febrer de 2018**

---

**Promotor:  
CITELIUM IBERICA S.A.**



**Arqueòleg director:  
Emiliano Hinojo García**

**ARQUEÒLEGS.CAT  
(Cat Arqueòlegs SL)  
Artés, febrer 2018**

**M  
E  
M  
Ò  
R  
I  
A**

## **ÍNDEX**

<b>1. FITXA TÈCNICA</b>	<b>PÀG. 3</b>
<b>2. INTRODUCCIÓ</b>	<b>PÀG. 4</b>
<b>3. SITUACIÓ GEOGRÀFICA</b>	<b>PÀG. 5</b>
<b>4. ANTECEDENTS HISTÒRICS I ARQUEOLÒGICS</b>	<b>PÀG. 7</b>
<b>5. PROGRAMA D'ACTUACIONS I METODOLOGIA</b>	<b>PÀG. 17</b>
<b>6. DESCRIPCIÓ DELS TREBALLS I RESULTATS OBTINGUTS</b>	<b>PÀG. 18</b>
<b>7. CONCLUSIONS</b>	<b>PÀG. 23</b>
<b>8. BIBLIOGRAFIA</b>	<b>PÀG. 24</b>

## **ANNEXOS**

**ANNEX 1.- INVENTARI FOTOGRÀFIC**

**ANNEX 2.- PLANIMETRIA**



## **1. FITXA TÈCNICA**

**Intervenció:** Passeig de Josep Carner, 26-30

**Municipi:** Barcelona

**Comarca:** Barcelonès

**Tipus de jaciment:** Urbà

**Cronologia:** Desconeguda

**Propietat:** Privada

**Coordenades UTM 31N/ETRS89:** X: 431146,1 m, Y: 4580680,8 m, Z: 4,21 m snm  
(metres sobre el nivell del mar)

**Tipus d'intervenció:** Preventiva

**Número d'Expedient:** R/N 470 K121-NB 2018/1-21390

**Codi Servei d'Arqueologia de Barcelona:** 011/18

**Promotor:** CITELIUM IBERICA S.A.

**Empresa arqueologia:** ARQUEÒLEGS.CAT SL

**Motivació:** La intervenció arqueològica ve motivada pel projecte de noves canalitzacions per serveis incloses dins del lot d'inversió d'obres de l'Ajuntament de Barcelona. Davant la possibilitat que els treballs poguessin afectar elements arqueològics presents al mateix subsòl, l'Ajuntament condicionà el permís d'obra a la realització d'un seguiment arqueològic mentre duressin els rebaixos.

**Direcció de la intervenció arqueològica:** Emiliano Hinojo García

**Planimetria:** Emiliano Hinojo García

**Dates:** entre els dies 15 de gener i 2 de febrer de 2018



## **2.-INTRODUCCIÓ**

La següent memòria presenta els resultats i les conclusions de la intervenció arqueològica efectuada al passeig de Josep Carner, 26-30 de la ciutat de Barcelona (Barcelonès), districte de Ciutat Vella.

Els treballs arqueològics es varen efectuar entre els dies 15 de gener i 2 de febrer de 2018, sota la direcció de l'arqueòleg Emiliano Hinojo García, de l'empresa ARQUEÒLEGS.CAT, d'acord amb la corresponent resolució dictada pel Director General del Patrimoni Cultural de la Generalitat de Catalunya, Expedient R/N 470 K121-NB 2018/1-21390, segons estableix l'article 14 i següents del Decret 78/2002, de 5 de març de 2002, del Reglament de protecció del patrimoni arqueològic i paleontològic. El finançament dels treballs arqueològics han anat a càrrec de l'empresa promotora CITELIUM IBERICA S.A.

Les tasques arqueològiques han consistit en el seguiment dels rebaixos de terres en motiu dels treballs d'excavació de dues rases de serveis incloses dins del pla de millores de l'Ajuntament de Barcelona. Aquestes dues rases tenen una longitud total d'uns 73 metres, una amplada de 0,40 m i una profunditat de 0,60 m.

L'objectiu que es plantejava en aquesta intervenció era documentar l'estratigrafia del subsòl i delimitar la presència de restes arqueològiques que podien aparèixer i quedar afectades pel nou projecte constructiu. En principi l'excavació d'aquestes rases podia afectar la superfície que ocupaven diferents elements de la muralla moderna de Barcelona, com el baluard del Rei, així com estructures relacionades amb les Drassanes, en concret el seu accés marítim, per on accedien i sortien els vaixells. En aquest sentit, cal dir que els resultats han sigut negatius pel que respecta a la documentació de restes arqueològiques.

El projecte d'intervenció i la supervisió dels treballs han estat realitzats pel Servei d'Arqueologia de Barcelona. El codi de la intervenció és el 011/18.



### 3.- SITUACIÓ GEOGRÀFICA.

La present intervenció s'ha dut a terme al subsòl de la via pública entre els números 26-30 del passeig de Josep Carner, al districte de Ciutat Vella, a Barcelona (Barcelonès). L'àmbit d'obra del projecte es localitza just enfront de la façana marítima de les Drassanes. Aquest edifici es troba ubicat al nord-est de la muntanya de Montjuïc, al sector triangular que formen els carrers del Paral·lel i la Rambla i a escassos metres de la línia de costa actual.

Les seves coordenades UTM 31N/ETRS89 són: X: 431146,1 m i Y: 4580680,8 m. L'alçada sobre el nivell del mar és d'aproximadament de 4,21 m de mitjana segons fonts de l'Institut Cartogràfic de Catalunya.



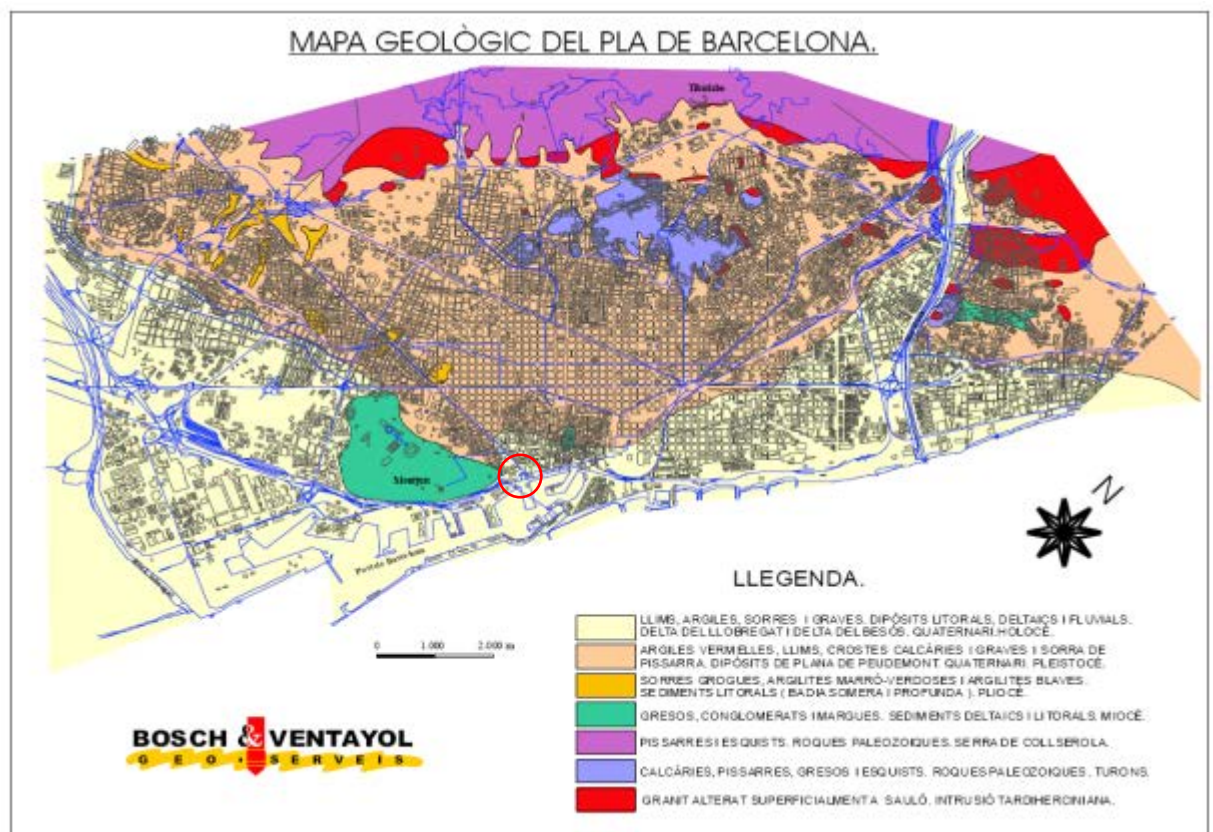
Fotografia aèria de Barcelona amb la situació de la intervenció. Font: Institut Cartogràfic de Catalunya.

La ciutat de Barcelona es situa entre els deltes dels rius Besòs i Llobregat, ocupant una planícia o plataforma suaument inclinada cap al mar Mediterrani, que enllaça



progressivament cap al nord-est amb el vessant marítim de la Serra de Collserola, on es troba el Tibidabo com el punt més alt (512 m). El relleu del Pla de Barcelona es veu alterat en dues grans zones: d'una banda, pels turons situats entre Horta i Sarrià (turó de la Peira, turó de la Rovira, el Carmel, la Creueta, el Putxet i Monterols). D'altra banda, al costat marí al sud de la ciutat, s'alça la muntanya de Montjuïc (189 m), acompanyada per una sèrie d'elevacions menors, algunes d'elles gairebé desaparegudes per la progressiva urbanització de la ciutat.

Barcelona presenta una notable varietat de litologies al seu subsòl, conflueixen roques i sòls de diversa edat i origen geològic. A nivell general, se situa geològicament en una depressió formada a causa de l'extensió neògena del marge occidental del mar Catalano-Balear. El subsòl de Barcelona està constituït per un substrat pre-quaternari, que comprèn els massissos de Collserola i els serrats de la Rovira; els sediments miocens de Montjuïc i de Barcelona, i les margues i sorres pliocenes, recobert per formacions d'edat quaternària, integrades per la planícia de peudemont del Pla de Barcelona i els deltes dels rius Besòs i Llobregat (Ventayol, 2002).



Mapa geològic del pla de Barcelona i situació de la intervenció (Ventayol, 2002)



## **4.- ANTECEDENTS HISTÒRICS I ARQUEOLÒGICS**

### **4.1.- ANTECEDENTS HISTÒRICS**

A finals del segle I aC, al voltant de l'any 13 aC, sota el regnat de l'emperador August es funda la colònia Iulia Augusta Faventia Paterna Barcino. La importància estratègica d'aquesta colònia ex novo, localitzada damunt del petit turó del Mons Taber, residia en la seva proximitat tant a la línia de costa com als rius Llobregat (Rubricatum) i Besòs.

Durant aquest període en el Raval, que formava part del suburbium de la ciutat romana, hi havia una complexa i extensa xarxa de vies públiques amb camins principals i altres secundaris i menors que van dibuixar el contorn que aquest barri va tenir més endavant. També es constata l'existència d'àrees funeràries relacionades amb aquestes vies, com per exemple al carrer de l'Hospital, Plaça Sant Agustí Nou, Plaça de la Gardunya, Plaça el Pedró, Mercat de Sant Antoni o a les Drassanes, aquesta última datada entre els segles I-VI dC.

Abans del segle XIV el barri del Raval era només un camp obert amb terres cultivades que abastaven la ciutat. El monestir de Sant Pau del Camp va ser el primer nucli important del Raval, anterior al segle X, al voltant del qual hi va haver una petita vila medieval vinculada al monestir. El creixement de la ciutat va configurar el Raval a l'espai que pren forma de diamant entre el segon cinturó de muralles (Jaume I l'any 1268, la Rambla) i el tercer i darrer cinturó (Pere el Cerimoniós, 1348, les rondes i l'avinguda del Paral·lel).

El Raval estava situat als marges dels camins principals, i s'hi obrien quatre portals: el dels Tallers, per on els pagesos entraven les mercaderies per fer Barcelona; la porta de Sant Pau, la porta de Santa Madrona, al costat de les Drassanes (l'única que resta en peu), i el Portal de Sant Antoni, l'accés més important de la ciutat.

La ciutat de Barcelona es trobava ofegada per les muralles de Jaume I i Pere el Cerimoniós va decidir fer el tercer cinturó emmurallat. Calia assegurar les expectatives de creixement urbà. Existia la tendència general de moltes ciutats de l'època, d'encerclar dins les muralles l'extensió de terreny suficient per preveure la subsistència



dels habitants en temps de guerres i setges. Un altre motiu era localitzar fora del nucli urbà els establiments, serveis i activitats més molestes o poc recomanables. Però totes les expectatives de creixement de la ciutat van anar en orris. Al final del segle XIV i principi del XV, a causa de les dificultats econòmiques (el comerç marítim es desplaçava cap a l'Atlàntic), polítiques (Barcelona es va arruïnar amb la guerra contra Joan II) i socials (davallada demogràfica per pestes i epidèmies) van paraitzar el creixement del Raval, que va quedar com a zona d'activitat bàsicament agrícola.

Entre el segle XV i la desamortització de Mendizábal l'any 1837, el Raval es va convertir en "terra de convents". La gran quantitat de sòl edificable va donar peu a la instal·lació d'ordres religiosos en el mar de la Contrareforma impulsada pel Concili de Trento (1543-1563).

A principis del segle XVIII, les indústries van començar a instal·lar-se enmig d'horts, convents i cases gremials. La prohibició d'importar teixits estampats de l'any 1718 va afavorir l'aparició de la indústria manufacturera. Enter 1770 i 1840 es va dur a terme la industrialització definitiva del Raval. A partir de la segona meitat del segle XVIII van començar a aparèixer nous carrers amb fàbriques i habitatges per als treballadors. Van desaparèixer les cases gremials o es van subdividir en molts habitatges de lloguer per acollir els nombrosos camperols que fugien de la fam del camp (crisi agrícola de 1765-1766). Els treballadors de les fàbriques es van quedar a viure al Raval, a prop de la feina. Aquest barri es va convertir en el més dens d'Europa i es va aprofitar fins a l'últim metre quadrat edificable. Entre els anys 1783 i 1785, s'hi va instal·lar la indústria Erasme Gònima i es va aixecar la fàbrica de teixits, filats i estampats més gran del seu temps.

Les revoltes obreres contra les mecanitzacions modernes i diverses epidèmies de còlera van fer prendre la decisió d'enderrocar les muralles l'any 1859 i permetre l'expansió urbana i industrial fora d'un nucli urbà insalubre i fàcilment controlable per un moviment obrer que es començava a organitzar. L'èxode empresarial cap al pla de Barcelona va començar a principis dels anys seixanta. Una llarga llista de fabricants sortien del barri seguint les teories higienistes d'Ildefons Cerdà. En el nou model de ciutat, el Raval va ocupar una situació perifèrica com a barri residencial obrer. A començaments del segle XX va continuar tenint una composició social eminentment





obrera. El Raval es va anar convertint cada vegada més en un barri d'habitatges per a les classes amb menys poder adquisitiu, entre les quals els immigrants (exposicions universals de 1888 i 1929) n'eren una part destacada. Aquesta extracció proletària va jugar un paper important durant la Setmana Tràgica (26-31 de juliol de 1909), durant la qual el Raval va ser un dels principals escenaris de la crema de convents i de l'enfrontament amb l'exèrcit.

L'amuntegament humà, una xarxa viària estreta i tortuosa, la proximitat del port i la dedicació de molts immobles a bars, sales d'espectacles i cases de tolerància, van acabar configurant una zona al sud del Raval que cap a l'any 1925 el periodista Àngel Marsà va batejar amb el nom de "barri xino". Les destruccions de la guerra i la misèria de la postguerra van perjudicar molt la vida nocturna del barri, en un procés que va acabar amb el decret de tancament de les cases de prostitució l'any 1956.

Les primeres veus que van reclamar la millora del barri van sorgir als anys 30, durant la Segona República 1931-1936, amb les propostes dels arquitectes dels GATCPAC. El pla Macià donava solucions racionalistes i integrades als problemes del barri. Però va ser l'efecte de les bombes de la Guerra Civil el que va comportar els primers sanejaments urbanístics al sud del Raval (avinguda de García Morato, avui avinguda de les Drassanes). Durant els anys vuitanta del segle XX, l'administració va impulsar una decidida política de reformes i rehabilitació d'habitatges, d'obertura d'espais i creació d'equipaments per a la comunitat, que va anar deixant en segon terme el nom de Barri Xino per recuperar la denominació històrica del Raval.

Finalment, respecte a les Drassanes Reials de Barcelona, que constitueixen un dels conjunts arquitectònics del gòtic civil més important del món, les obres van començar a partir de la segona meitat del segle XIII. Aquest conjunt, tal com ens ha arribat avui dia, està constituït, el seu nucli principal, per set naus d'uns 150 metres de llargària amb façana al passeig Colom (antigament línia de mar). Les naus tenen una llum de 8,40 m, menys la central de 16,20 m, fruit de la modificació de 1742-49 que convertí les dues naus centrals en una de més gran dimensió. L'estructura d'aquestes és feta a base de pilars i arcs diafragma de pedra de Montjuïc de bona factura, situats transversalment de la seva directriu. Dels arcs diafragma sobresurten permòdols de pedra de cantell rom



que suporten les bigues de fusta, que a la vegada sustenten la coberta a dues vessants de cadascuna de les naus.

A la part posterior d'aquest cos principal s'alcen tres naus en sentit transversal anomenades de La Generalitat, i al costat de llevant l'edifici anomenat Pere IV de dues plantes i de caràcter més domèstic, i que es correspon amb el compromís de construir una residència reial dictada anteriorment per al segle XIV. Més tard s'annexionaren, paral·lelament a les naus principals, tres noves naus semblants a les anteriors però de diferents dimensions.

Clou el conjunt la resta dels baluards i torres pel costat de ponent, i que a l'actualitat s'entronquen perfectament amb les naus.

#### **4.2.-ANTECEDENTS ARQUEOLÒGICS**

Enumerem a continuació les intervencions arqueològiques més rellevants que s'han dut a terme en les proximitats de l'àrea on s'ha desenvolupat l'actual intervenció i, concretament, en l'àmbit de les Drassanes Reials.

**-Any 2002<sup>1</sup>:** La intervenció arqueològica a les Drassanes Reials va comportar actuacions particulars a cada àmbit i treballs arqueològics diversos en cada cas.

Naus de la Generalitat - Sala de Capmany: amb un total de 859,90 m<sup>2</sup>, aquest espai comprèn tres naus i sis crugies de les deu que té la Sala de la Generalitat. Per a la instal·lació de serveis s'hi van realitzar dues rases, una perimetral, de 120 m. lineals aproximadament, 1,50 m. d'ample i 1,30 m. de profunditat des del paviment contemporani i una segona, a la galeria central, de 32 m. lineals, 2,5 m. d'ample i 2,30 m. de profunditat. En aquesta àrea la renovació del paviment va motivar l'aixecament de l'anterior i de la corresponent preparació de formigó (70 cm.). En aquest punt es va procedir a netejar l'estrat resultant d'aquesta actuació i davant l'aparició d'estructures arqueològiques en el nivell immediatament inferior, es va decidir intervenir a la totalitat de l'àrea de la sala.

D'aquesta manera es van poder documentar estructures de diverses fases cronològiques:

---

<sup>1</sup> <http://cartaarqueologica.bcn.cat/140>



S.XX: dipòsits relacionats amb el taller industrial dels anys 1920-30. Restes de murs de compartimentació de l'espai. Pous.

S.XVIII: Restes de les estructures de la farga (pilars, fornals, retalls, pous).

S.XVIII-XVII: estrat que es trobava retallat per les estructures de la farga i paviments d'ús.

S.XIV-XV es van documentar retalls i alguns murs de funcionalitat diversa.

Llotja: Aquest espai, ubicat a les quatre crugies restants de la Sala de la Generalitat, comprèn 322,21 m<sup>2</sup>. També per instal·lació de serveis es va obrir una rasa a la nau central de 64 m. lineals, 2,40 m. d'ample i 1,30 m. de profunditat respecte al paviment. A la primera nau (nord-est) es va realitzar una segona rasa a la vuitena crugia. El nivell de paviment actual es va respectar. En aquesta intervenció es van documentar estrats del segle XVII i enderrocs.

Sala de les Galeres. En aquest edifici només es va realitzar una petita cala a tocar del parament septentrional, dins de la porxada perimetral situada a l'oest, al sud de la sisena crugia de la tercera nau de la Sala de la Generalitat.

Edifici del Porxo Nou o Palau de Pere IV. Aquest edifici de planta rectangular consta en l'actualitat de dues naus de catorze crugies i dues plantes. La intervenció que afectava el subsòl es centrava en els vuit trams orientals de la nau i consistia en l'obertura de dues rases perpendiculars a la direcció de la sala per a la instal·lació de serveis provisionals i la substitució del paviment existent per un altre. Realitzant el seguiment arqueològic de la primera rasa es va documentar, a 1,60 m. del nivell actual, un nivell d'ús pertanyent a la construcció original de l'edifici format per dos paviments contemporanis, un de lloses de pedra i un de rajols de ceràmica cuita. Per tal de comprovar el seu abast a tota la sala es van obrir dues rases més que van confirmar l'extensió d'aquest nivell a tota l'àrea. Davant aquests resultats el Servei de Patrimoni de la Generalitat de Catalunya va recomanar descobrir la totalitat del paviment antic i la direcció del Museu Marítim i de les obres de restauració van dissenyar un nou projecte de restauració que no afectava les restes arqueològiques.

Jardí del Rei. Es troba davant la façana de llevant de l'edifici del Porxo Nou al que incorpora tres crugies de la nau meridional de les Naus de la Generalitat. Les actuacions que van motivar la intervenció arqueològica van ser l'obertura d'un pou de recollida d'aigües residuals davant de l'entrada d'accés al museu, de 4,50 x 4,50 m. i 4 m. de profunditat, i la seva rasa de connexió amb la xarxa de clavegueres del Portal de Sta. Madrona. Aquesta discorria uns 31 m. amb direcció NE-SW des del pou fins a la façana



occidental de la Llotja, on realitzava un gir per continuar 24 m. més al llarg del pati existent entre les naus de la Sala de la Generalitat i la façana oriental de la Sala Pere IV. La seva amplada era de 2,50 m. i es va arribar a una fondària entre 1,60 a 2 m. La ubicació inicial del pou es va descartar en aparèixer varies estructures arqueològiques que impedièn la seva construcció i es va desplaçar cap a ponent. Es va localitzar l'alambor original de la torre medieval incorporada a l'edifici del Porxo Nou; estructures i fonamentacions de murs de factura moderna perpendiculars al parament de l'edifici de Pere IV. Del segle XVIII-XIX es va documentar el mur que tancava la Llotja així com, un pou cec i per últim, es van localitzar dos enterraments adults del segle XIV-XV.

**-Any 2010<sup>2</sup>:** La intervenció arqueològica es dugué a terme a les naus meridionals del conjunt de les Drassanes Reials, on es van poder documentar diverses estructures que es situen en un ventall cronològic que va des de l'època alt imperial fins als nostres dies.

L'ocupació en època romana es tradueix al jaciment en una necròpolis, que es situaria entre la part central i la meitat sud-est de les naus. Es tracta d'una necròpolis que combina el ritus d'incineració amb el d'inhumació. Així s'han pogut documentar 9 inhumacions de dues tipologies (fossa simple i àmfora). Pel que fa a les urnes d'incineració, estan situades en dues zones: per una banda hi ha una zona delimitada per una estructura de planta rectangular, identificada com a possible mausoleu, on s'han detectat dues urnes de ceràmica i tres de vidre. Al costat oest de l'exterior de l'estructura s'han detectat dues urnes, una de vidre i una altra de ceràmica, les quals estan associades a uns nivells que aporten una important quantitat de material que correspondria a l'aixovar de les urnes: vasos de parets fines, ungüentaris de vidre, etc... El conjunt d'incineracions es pot datar entre els segles I i II d.C. mentre que les inhumacions estarien entre el segle I i VI d.C.

La separació de les dues àrees de necròpolis, així com l'orientació dels enterraments, permeten suposar l'existència d'algun element que no s'ha pogut localitzar. A mode d'hipòtesi, aquest element podria correspondre a una via d'accés a Barcino.

A partir del segle XIII la zona és escollida per a la construcció de les drassanes per ordre de Jaume I i finalment l'execució l'ordena Pere el Gran. Sembla que el conjunt original estaria format per un gran pati de planta rectangular, amb porxos perimetrals i

---

<sup>2</sup> <http://cartaarqueologica.bcn.cat/3268>



torres de planta rectangular als angles. La intervenció ha permès documentar el tancament perimetral est i nord, així com dos àmbits dels porxos. A finals del segle XIV es produeix una reforma al conjunt original que bàsicament consisteix en cobrir el pati, moment constructiu que coincideix amb la construcció de la muralla en aquella zona.

La següent gran reforma, de finals del XVI i inicis del segle XVII, pertany a la construcció de l'actual edifici. A mitjans del segle XVIII, el recinte perd la seva funció original i es converteix en un centre productor d'artilleria i en una caserna militar, del qual es documenten diversos murs durant la present intervenció.

L'any 1941 s'inaugura el Museu Marítim de Barcelona.

**-Any 2011<sup>3</sup>:** La intervenció arqueològica duta a terme al cos principal de les Drassanes Reials de Barcelona i que afectà les tres naus de llevant del mateix, permeté documentar, d'una banda, part de la necròpolis romana documentada en aquest indret en intervencions precedents, i d'altra, diverses fases constructives de l'edifici, alguna de les quals totalment desconeguda fins ara. Això ha permès construir un nou discurs evolutiu del complex de la drassana des del seu origen, a finals del segle XIII, fins mitjans del segle XVIII, quan sembla que perd la seva funció de centre de construcció de galeres.

La necròpolis romana (segles I-VI dne)

La fase més antiga documentada a l'espai que ens ocupa està representada per una àrea de necròpolis d'inhumació d'època romana. Es documentaren un total de 6 enterraments en fossa simple, 5 adults i 1 infantil, excavats a les sorres del litoral. Sembla que les tombes allotjaven individus d'ambdós sexes i únicament en dos casos es trobà aixovar funerari –un plat tapadora de ceràmica africana de cuina i un ungüentari de vidre– que suposen, a falta d'un estudi acurat dels materials, una cronologia al voltant del s. II-III dne.

La reutilització de l'espai quedà manifesta pel fet que es documentà un cas en que una fossa havia afectat parcialment una altra, disposant alguns dels ossos del primer enterrament en posició secundària dins la segona.

Sembla que la disposició dels enterraments dóna continuïtat a l'agrupació dels sepelits documentats per Nadal i Vilardell al cantó sud de les naus de ponent. Aquest fet permet dibuixar una línia d'enterraments paral·lela a la costa, i que tindria continuïtat en aquells enterraments documentats el 1930 al Govern Militar per A. Duran i Sanpere i els

---

<sup>3</sup> <http://cartaarqueologica.bcn.cat/3457>



excavats en època més recent a la zona del passeig del Born. Aquesta extensíssima àrea d'enterraments s'hauria de posar en relació amb una via romana litoral que travessaria l'ager de Barcino en direcció est-oest i que permetria l'accés a la ciutat per la Porta de Mar o de Regomir.

Sembla que no s'ha conservat cap mena de vestigi arqueològic pertanyent al lapse de temps existent entre l'abandonament d'aquesta zona com a àrea cementirial i l'aixecament de les drassanes en època de Pere el Gran (1276-1285).

La drassana medieval i moderna (segles XIII-XVII)

L'actuació de les naus de llevant va permetre documentar la presència d'algunes estructures que suposaven la continuïtat d'aquelles descobertes a les naus de ponent i ha posat en relleu algunes absències que obliguen a replantejar l'abast de les reformes o dels diferents projectes constructius que conformaren les drassanes. En aquest sentit, l'estudi arqueològic de l'edifici de la drassana corrobora allò que ja es sospitava: la immensa part de l'edifici que veiem actualment no és d'època gòtica, malgrat el patró constructiu i l'estil suposin una clara continuïtat del disseny projectat en època medieval.

La fase més antiga de la drassana documentada aquí respon al perímetre porticat est, amb una sèrie de "botigues", i que resta encara en peus gràcies a les actuacions més o menys respectuoses dutes a terme al llarg del temps. Relacionat amb aquesta fase de Pere el Gran (1276-1285) s'ha pogut estudiar l'accés original de la drassana pel costat de llevant i part del seu pòrtic i s'ha localitzat la continuació del mur de tancament nord o de muntanya, estudiat ja a la campanya de les naus de ponent.

D'una segona fase, possiblement d'època de Pere III el Cerimoniós (1336-1387), encara resten en peu les dues primeres tramades de naus paral·leles al passeig de Josep Carner. Aquestes tramades suposen la primera fase de cobriment en aquest sector de la drassana, deixant una ampla zona de pati, al contrari que a les naus de ponent, on Nadal i Vilardell pogueren documentar una fase de coberta prèvia de la primera meitat del segle XIV (en època d'Alfons III, el Benigne). En aquest moment s'iniciarà l'edificació d'una sèrie de naus sobiranes o de muntanya amb la voluntat de fer un cos idèntic al marítim amb un gran pati al mig. Aquesta fase constructiva mai no s'acabarà, probablement per manca de financiació.

Posteriorment, i per tal d'eliminar gran part del pati descobert que funcionava fins aquell moment, s'edificà una tercera fase constructiva ubicada cronològicament al segle



XV, la qual trencà amb el model anterior i suposà la creació d'un estret passadís en sentit est-oest que separava aquestes noves tramades de les precedents.

L'última fase constructiva documentada, iniciada a mitjans segle XVI, suposà la reculada de la línia de façana del costat de mar que venia funcionant des del segle XIII i la creació de noves tramades en direcció muntanya per tal de substituir aquelles desaparegudes a la banda de mar. Sembla que aquest desplaçament de l'edifici vingué motivat per la construcció del moll del port el 1477, fet que provocà la modificació dels corrents marins, que ara erosionaven de manera dràstica el litoral davant les drassanes.

En relació a aquestes noves naus de muntanya que es prolongaren en direcció al mar fins a substituir les d'època medieval (a excepció de les dos tramades conservades de Pere el Cerimoniós), si bé l'estudi de l'edifici des de la vessant arquitectònica oferia un discurs que defensava, de manera lògica, la terminació d'aquestes a la segona meitat del s. XVI, l'excavació arqueològica sistemàtica del subsòl ha permès refusar aquestes cronologies, variant-les un segle. En efecte, la intervenció a la meitat sud de les naus de llevant va permetre documentar com els pilars de sosteniment dels arcs de diafragma afectaven, sense cap mena de dubte, estratigrafia amb materials del segle XVII, cronologia que hem de relacionar amb el final d'aquesta fase constructiva.

Finalment s'ha de ressenyar la troballa excepcional d'un escar consistent en un gran fossat escalonat en forma de 'V' que afectava el subsòl de sorres i que comptava amb una suau pendent de 3 ° en direcció al mar.

La planta de l'estructura permetia apreciar clarament la fesomia de la fossa excavada, amb una forma llarga i estreta –com eren els bucs de les galeres-, que presentava una amplada a la part superior de 8 m., al fons d'uns 3,5 m. i una alçada de 1,70 m.

A banda i banda de la fossa s'havien excavat unes bancades, a mode de grans esglaons, on van aparèixer tota una sèrie de forats de puntal - alguns verticals i d'altres inclinats en direcció a la fossa- al fons dels quals van aparèixer unes peces de fusta de forma quadrangular que farien la funció de coixins, posats sota el peu dels puntals per a evitar que aquests s'anessin enfonsant a la sorra posant en perill l'estabilitat del buc en construcció.

Aquests darrers semblaven alinear-se seguint dues línies paral·leles a cada banda de la fossa. A més, al fons de la fossa, van aparèixer diversos fragments de fusta, just al centre, seguint l'eix longitudinal del vall i del buc en construcció, segurament corresponents a la base de l'escar - l'estepa- .



Sembla que la primera línia de puntals que apareixia a banda i banda de la fossa es correspondria als puntals que aguantarien les quadernes, probablement recolzant-se just sota de la cinta, la primera peça longitudinal que resseguia de proa a popa el buc i que es col·locava de manera definitiva.

La segona línia de puntals segurament es recolzaria al buc una mica més amunt de la cinta, allà on començaria la superestructura, amb una presència més nombrosa als extrems de proa i popa a causa del major pes existent en aquestes zones.

Finalment, els puntals verticals haviem de correspondre a l'estructura de les bastides i les rampes que facilitaren la construcció de les parts més altes del buc, les superestructures i l'accés a l'interior.

Si bé l'amortització de l'estructura en termes arqueològics és clara; es pot establir al voltant del 1714 - probablement al període 1707-1711 en relació als materials recuperats del seu reblliment -, es pot vincular la construcció de l'escar amb la retracció de la façana de la drassana, que va convertir les antigues naus de muntanya en naus de mar al llarg del segle XVII, podent concretar grosso modo la cronologia de funcionament de la fossa de construcció de galeres o grada en el període 1600-1714.





## **5.- PROGRAMA D'ACTUACIÓ I METODOLOGIA**

Les tasques arqueològiques al passeig de Josep Carner, 26-30 de la ciutat de Barcelona consistiren en el seguiment arqueològic de l'obertura de dues rases que en total mesuraven uns 73 de longitud, amb una amplada de 0,40 m i una fondària màxima de 0,60 m. L'obertura del subsòl es va realitzar de forma mecànica mitjançant una màquina giratòria de petites dimensions.

En primer lloc es va procedir a l'extracció del paviment actual de la via i de la seva preparació de formigó, que prèviament es van picar amb el martell pneumàtic. Posteriorment es va efectuar l'excavació mecànica fins a la cota necessària per a la instal·lació del nou servei.

La documentació i registre dels nivells arqueològics com de les estructures que ocupen la zona s'ha fet seguint el model proposat per E. C. Harris i A. Carandini i sota les directrius marcades pel Servei d'Arqueologia de Barcelona. Aquest sistema, consisteix en documentar objectivament els elements i estrats que s'exhumen realitzant una numeració d'aquests en forma d'Unitats Estratigràfiques (UE), que permeten la individualització de cada element.

En paral·lel s'ha dut a terme el corresponent registre gràfic de les estructures, elements negatius, estrats o elements singulars que s'han detectat al llarg del procés d'excavació. Aquest registre gràfic va consistir en la realització d'un plànol de situació general i dos més amb la situació de cadascuna de les rases. A banda s'ha portat un registre fotogràfic, emprant el sistema digital a color, tant del procés d'excavació com de les Unitats Estratigràfiques identificades.

A la intervenció se li ha donat el codi 011/18. Les fotografies digitals portaran el mateix codi que la ceràmica i el número identificador d'inventari. Finalment, cal assenyalar que no s'ha recuperat cap tipus de material arqueològic.



## **6.- DESCRIPCIÓ DELS TREBALLS I RESULTATS OBTINGUTS**

A continuació passem a descriure els treballs i els resultats obtinguts al llarg del seguiment arqueològic especificant les mesures, situació i orientació de les rases. Seguidament es desenvoluparà la relació i descripció dels diferents nivells documentats, especificant la composició i relació entre ells.

Els treballs arqueològics han consistit en el control visual de la realització de dues rases practicades al passeig de Josep Carner, 26-30, just enfront de la façana marítima de les Drassanes Reials. La finalitat d'aquests treballs era la col·locació d'un nou servei d'enllumenat que connectava amb una instal·lació preexistent. A efectes de documentació, les rases obertes s'han individualitzat com a Rasa 100 i Rasa 200.

S'ha de dir que els resultats respecte a la localització de restes arqueològiques han sigut negatius, ja que no s'ha documentat cap nou element patrimonial. A continuació descriurem les característiques d'aquestes rases i l'estratigrafia localitzada.

### **-Rasa 100**

La Rasa 100, que va ser la primera en efectuar-se, discorria per la part exterior de l'edifici de les Drassanes Reials, concretament per la vorera del passeig de Josep Carner i just enfront de l'actual entrada al Museu Marítim de Barcelona. L'objectiu d'aquesta rasa era el soterrament del cablejat aeri de tres fanals.



Vista dels treballs  
d'excavació de la Rasa 100



Per arribar fins aquests fanals des de la instal·lació existent, la rasa es trobava formada per quatre trams que en total mesuraven una longitud de 52,55 m amb una amplada de 0,40 m i una fondària màxima de 0,60 m. El primer tram, amb una orientació nord-oest/sud-est, presentava una longitud de 15,80 m. Aquesta connectava de forma perpendicular a la part central d'una altra rasa de 30,15 m de llargada que, practicada en sentit nord-est/sud-oest, resseguia el límit exterior d'un parterre. En els extrems d'aquesta segona rasa es van excavar dos ramals orientats en sentit nord-oest/sud-est de 3,30 m de longitud cadascun. Cal dir que en el cas del ramal situat més al sud, la part final del seu recorregut, concretament 1,6 m de longitud, presentava una amplada de 0,85 m.

Respecte a l'estratigrafia documentada, primerament es va extreure el paviment actual de la vorera del passeig, format per peces de formigó prefabricades, d'uns 5 cm de gruix, i una preparació de morter per assentar-les, d'uns 20 cm de potència. Aquest paviment cobria tota la superfície afectada per l'excavació de la rasa, a excepció del sector sud on el paviment es trobava format per grans lloses de pedra de Montjuïc encintades amb morter.



Vista dels treballs d'extracció del paviment de la vorera i la seva preparació de formigó



A continuació apareixia un estrat d'anivellació d'uns 0,35 m de fondària que, relacionat amb la construcció del carrer, es trobava compost per un sediment orgànic de color marró fosc amb fragments de material constructiu i alguns blocs de pedra de petites dimensions. Finalment, per sota es va localitzar un nivell que no es va excavar. Es tractava d'un abocament de runa contemporània format per restes de morter de calç molt desfet barrejat amb blocs de pedra de petites i mitjanes i fragments de material constructiu ceràmic.



Vista general de la Rasa 200 una vegada finalitzats els treballs d'excavació



Detall de l'estratigrafia documentada



### **-Rasa 200**

La Rasa 200 es localitzava enfront de l'extrem sud de la façana marítima de l'edifici de les Drassanes, molt a prop de la rotonda o plaça de les Drassanes. Aquesta es va practicar en la vorera del passeig més pròxima a la calçada i parcialment dins un parterre. En aquest cas l'objectiu d'aquesta rasa era portar la el cablejat soterrat de la Rasa 100 a la instal·lació existent en aquest sector del passeig.

Presentava una orientació nord-est/sud-oest amb un tram principal de 16,60 m de longitud i 0,40 m d'amplada. En els extrems es van practicar dos petits ramals que, orientats en sentit nord-oest/sud-est, mesuraven d'1,20 m i 2,10 m de llargada. En aquest cas tan sols es va assolir una fondària d'uns 0,40 m.



Vista general dels treballs d'extracció del paviment de formigó de la vorera

La seqüència estratigràfica documentada es trobava composta, en primer lloc, pel paviment de formigó amb malla electrosoldada de la vorera d'uns 0,15 m de gruix. Seguidament es va excavar, fins a la cota d'execució de la nova instal·lació, un nivell de terra vegetal de color marró fosc amb blocs de pedra de petites dimensions.





Vista general de la Rasa 100 una vegada finalitzats els treballs d'excavació



Detall de l'estratigrafia documentada



## **7.- CONCLUSIONS**

Els treballs desenvolupats a la intervenció arqueològica al passeig de Josep Carner 26-30 de la ciutat de Barcelona (Barcelonès) realitzats entre els dies 15 de gener i 2 de febrer de 2018, han donat un resultat negatiu quant a la localització i documentació de restes arqueològiques i/o patrimonials de qualsevol tipus.

Aquesta intervenció consistia en el control arqueològic de dues rases amb una longitud total de 73 de longitud, una amplada de 0,40 m i una fondària màxima de 0,60 m, per a la col·locació d'una nova instal·lació d'enllumenat. Durant la seva realització s'ha documentat una seqüència estratigràfica que no té cap rellevància a nivell arqueològic: paviment actual de la vorera, la seva preparació de formigó i, finalment, un nivell de reompliment relacionat amb la construcció de la via.

L'interès principal d'aquesta intervenció, a banda de restes d'altre tipus i cronologia, era poder localitzar alguna evidència relacionada amb la muralla moderna de Barcelona, com el baluard del Rei, així com estructures de les Drassanes, en concret el seu accés marítim, per on accedien i sortien els vaixells. Les causes que no han permès la localització de cap resta arqueològica es deuen bàsicament per les limitacions pròpies de l'actuació que s'ha dut a terme, que només contemplava assolir una profunditat màxima de 60 cm per sota de l'actual cota de circulació.



## **8.- BIBLIOGRAFIA**

- A.A.V.V. (1991): *Història de Barcelona*. Vol. II. Enciclopèdia Catalana, Barcelona.
- Galera, M.; Roca, F.; Tarragó, S. (1982): *Atles de Barcelona (segle XVI-XX)*. Publicacions del Col·legi Oficial d'Arquitectes de Catalunya, Barcelona.
- Garcia i Espuche, Albert; Guàrdia i Bassols, Manuel (1986): *Espai i societat a la Barcelona pre-industrial*. Edicions de la Magrana, Barcelona.





## ANNEX 1.- INVENTARI FOTOGRÀFIC DE LA INTERVENCIÓ.

Núm.	Descripció
01	Vista dels treballs d'extracció del paviment de la vorera de la Rasa 100. Vist des del nord.
02	Vista dels treballs d'extracció del paviment de la vorera de la Rasa 100. Vist des del nord-est.
03	Vista dels treballs d'extracció del paviment de la vorera de la Rasa 100. Vist des del sud-est.
04	Vista de la Rasa 100 una vegada enretirat el paviment de la vorera. Vist des del sud-oest.
05	Vista de la Rasa 100 una vegada enretirat el paviment de la vorera. Vist des del sud-oest.
06	Vista de la Rasa 100 una vegada enretirat el paviment de la vorera. Vist des del sud.
07	Vista de la Rasa 100 una vegada enretirat el paviment de la vorera. Vist des del nord-est.
08	Vista de la Rasa 100 una vegada enretirat el paviment de la vorera. Vist des del nord-oest.
09	Vista de la Rasa 100 una vegada enretirat el paviment de la vorera. Vist des del nord.
10	Vista de la Rasa 100 una vegada enretirat el paviment de la vorera. Vist des del nord-est.
11	Vista dels treball d'extracció de la preparació de formigó del paviment de vorera de la Rasa 100. Vist des del nord-est.
12	Vista dels treball d'extracció de la preparació de formigó del paviment de vorera de la Rasa 100. Vist des del nord-est.
13	Vista dels treball d'extracció de la preparació de formigó del paviment de vorera de la Rasa 100. Vist des del sud-oest.
14	Vista dels treball d'extracció de la preparació de formigó del paviment de vorera de la Rasa 100. Vist des del sud-oest.
15	Vista dels treball d'extracció de la preparació de formigó del paviment de vorera de la Rasa 100. Vist des del nord-est.



16	Vista dels treball d'extracció de la preparació de formigó del paviment de vorera de la Rasa 100. Vist des del nord-est.
17	Vista dels treball d'extracció de la preparació de formigó del paviment de vorera de la Rasa 100. Vist des del nord-est.
18	Vista dels treball d'extracció de la preparació de formigó del paviment de vorera de la Rasa 100. Vist des del sud-est.
19	Vista dels treballs d'excavació de la Rasa 100. Vist des del nord-est.
20	Vista dels treballs d'excavació de la Rasa 100. Vist des del nord-est.
21	Vista dels treballs d'excavació de la Rasa 100. Vist des del nord-est.
21	Vista dels treballs d'excavació de la Rasa 100. Vist des del nord-est.
22	Vista dels treballs d'excavació de la Rasa 100. Vist des del sud-oest.
23	Vista dels treballs d'excavació de la Rasa 100. Vist des del sud-oest.
24	Vista de la Rasa 100 una vegada finalitzats els treballs d'excavació. Vist del nord-est.
25	Vista de la Rasa 100 una vegada finalitzats els treballs d'excavació. Vist del nord-est.
26	Vista de la Rasa 100 una vegada finalitzats els treballs d'excavació. Vist del nord-est.
27	Vista de la Rasa 100 una vegada finalitzats els treballs d'excavació. Vist del sud-oest.
28	Vista de la Rasa 100 una vegada finalitzats els treballs d'excavació. Vist del sud-oest.
29	Vista de la Rasa 100 una vegada finalitzats els treballs d'excavació. Vist del sud-oest.
30	Vista de la Rasa 100 una vegada finalitzats els treballs d'excavació. Vist del sud-oest.
31	Vista del ramal nord de la Rasa 100 una vegada finalitzats els treballs d'excavació. Vist del sud-est.
32	Vista del ramal nord de la Rasa 100 una vegada finalitzats els treballs d'excavació. Vist del nord-oest.
33	Vista del ramal nord de la Rasa 100 una vegada finalitzats els treballs d'excavació. Vist del nord-oest.
34	Vista de la Rasa 100 una vegada finalitzats els treballs d'excavació. Vist del



	sud-oest.
35	Vista del ramal sud de la Rasa 100 una vegada finalitzats els treballs d'excavació. Vist del nord-est.
36	Vista del ramal sud de la Rasa 100 una vegada finalitzats els treballs d'excavació. Vist del nord-est.
37	Vista del ramal sud de la Rasa 100 una vegada finalitzats els treballs d'excavació. Vist del sud-est.
38	Vista del ramal sud de la Rasa 100 una vegada finalitzats els treballs d'excavació. Vist del sud-est.
39	Vista del ramal sud de la Rasa 100 una vegada finalitzats els treballs d'excavació. Vist de l'est.
40	Vista del ramal sud de la Rasa 100 una vegada finalitzats els treballs d'excavació. Vist del sud-oest.
41	Vista del ramal sud de la Rasa 100 una vegada finalitzats els treballs d'excavació. Vist del sud-est.
42	Vista del ramal sud de la Rasa 100 una vegada finalitzats els treballs d'excavació. Vist del sud-est.
43	Vista de la Rasa 100 una vegada finalitzats els treballs d'excavació. Vist del nord-oest.
44	Vista de la Rasa 100 una vegada finalitzats els treballs d'excavació. Vist del nord-oest.
45	Vista de la Rasa 100 una vegada finalitzats els treballs d'excavació. Vist del sud-est.
46	Vista de la Rasa 100 una vegada finalitzats els treballs d'excavació. Vist del sud-est.
47	Vista de la Rasa 100 una vegada finalitzats els treballs d'excavació. Vist del sud-est.
48	Vista de la Rasa 100 una vegada finalitzats els treballs d'excavació. Vist del sud-est.
49	Detall de l'estratigrafia documentada en la Rasa 100. Vist des del nord-oest.
50	Detall de l'estratigrafia documentada en la Rasa 100. Vist des del sud-est.
51	Vista dels treballs d'extracció del paviment de la vorera de la Rasa 200. Vist des del nord-est.



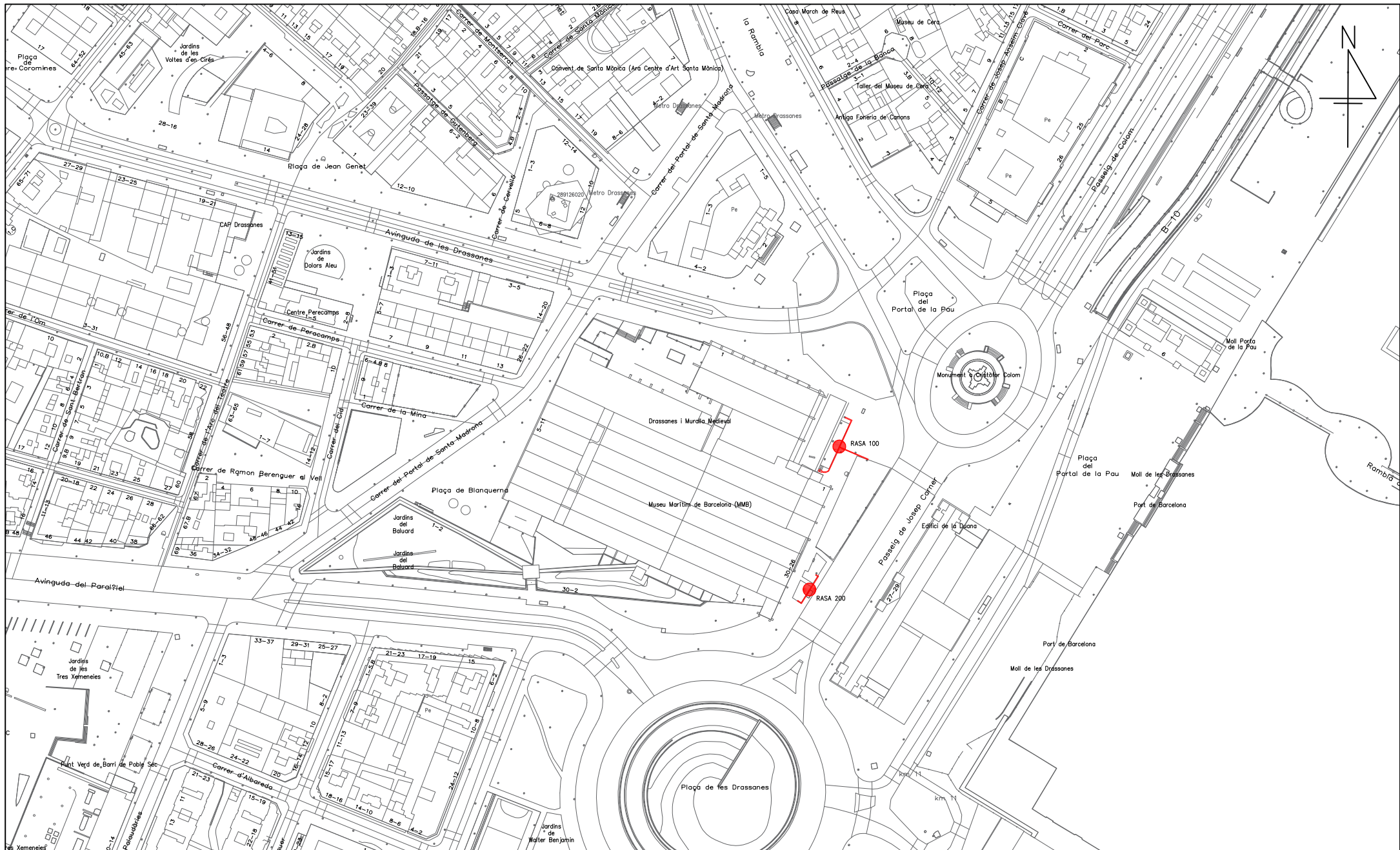
52	Vista dels treballs d'excavació de la Rasa 200. Vist des del sud-oest.
53	Vista dels treballs d'excavació de la Rasa 200. Vist des de l'oest.
54	Vista de la Rasa 200 una vegada finalitzats els treballs d'excavació. Vist del nord-est.
55	Vista de la Rasa 200 una vegada finalitzats els treballs d'excavació. Vist del nord-est.
56	Vista de la Rasa 200 una vegada finalitzats els treballs d'excavació. Vist del sud-oest.
57	Vista de la Rasa 200 una vegada finalitzats els treballs d'excavació. Vist del sud-oest.
58	Vista de la Rasa 200 una vegada finalitzats els treballs d'excavació. Vist del sud-oest.
59	Vista de la Rasa 200 una vegada finalitzats els treballs d'excavació. Vist del sud-oest.
60	Vista del ramal sud de la Rasa 200 una vegada finalitzats els treballs d'excavació. Vist de l'est.
61	Vista del ramal sud de la Rasa 200 una vegada finalitzats els treballs d'excavació. Vist de l'est.
62	Vista del ramal nord de la Rasa 200 una vegada finalitzats els treballs d'excavació. Vist de l'est.
63	Detall de l'estratigrafia documentada en la Rasa 200. Vist des de l'oest.




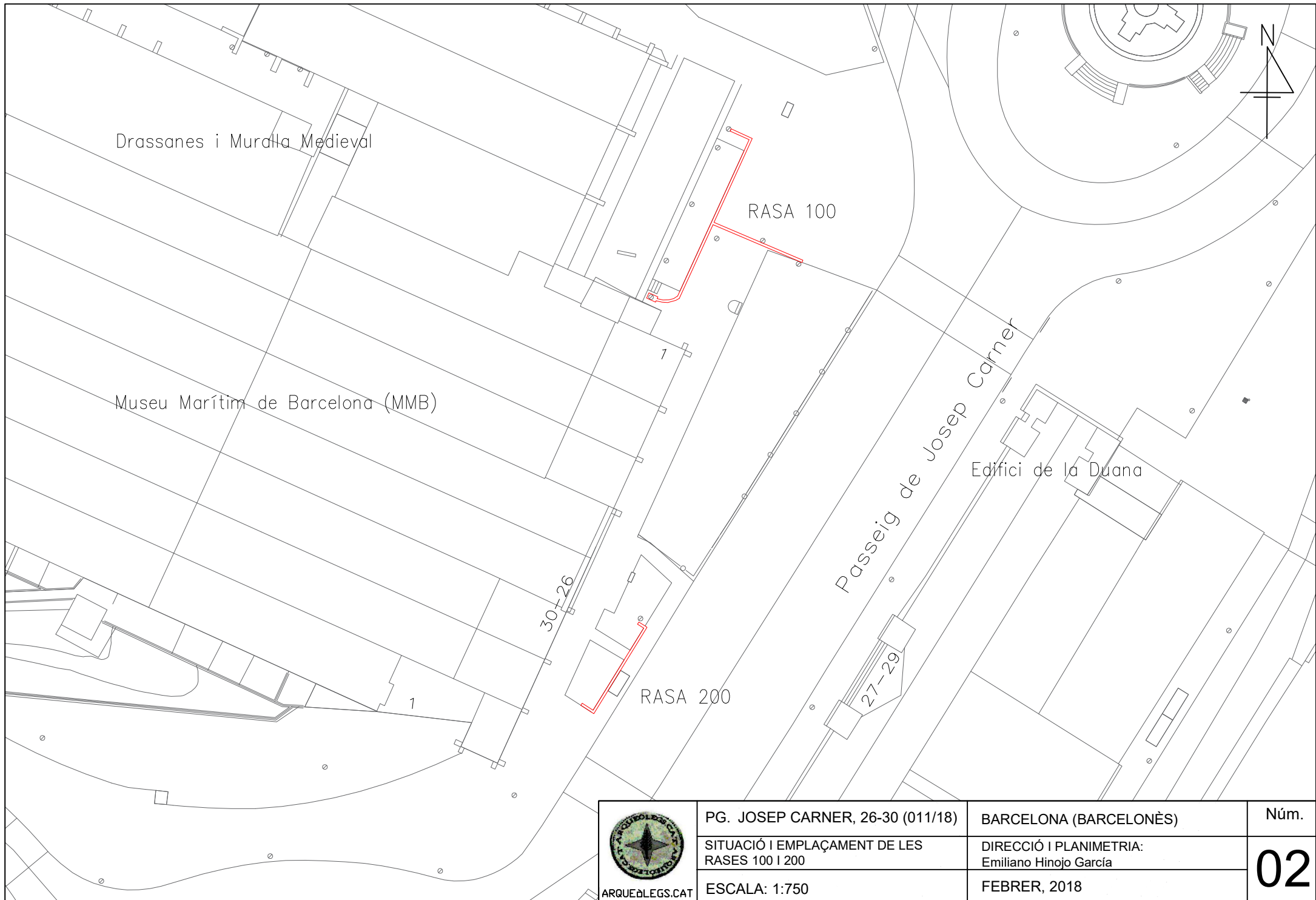
**ANNEX 2.- PLANIMETRIA.**


1. Planta de situació i emplaçament de la intervenció. Esc. 1:2.500.
2. Planta de situació i emplaçament de les Rases 100 i 200. Esc. 1:750
3. Planta de la Rasa 100. Esc. 1:250
4. Planta de la Rasa 200. Esc. 1:250

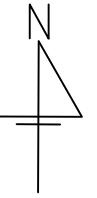




 ARQUEDLEGS.CAT	PG. JOSEP CARNER, 26-30 (011/18)	BARCELONA (BARCELONÈS)	Núm.
	SITUACIÓ I EMPLAÇAMENT	DIRECCIÓ I PLANIMETRIA: Emiliano Hinojo García	01
	ESCALA: 1:2.500	FEBRER, 2018	



 ARQUEOLÒGICS.CAT	PG. JOSEP CARNER, 26-30 (011/18)	BARCELONA (BARCELONÈS)	Núm.
	SITUACIÓ I EMPLAÇAMENT DE LES RASES 100 I 200	DIRECCIÓ I PLANIMETRIA: Emiliano Hinojo García	02
	ESCALA: 1:750	FEBRER, 2018	



RASA 100



ARQUEB.LEGS.CAT

PG. JOSEP CARNER, 26-30 (011/18)

PLANTA DE LA RASA 100

ESCALA: 1:250

BARCELONA (BARCELONÈS)

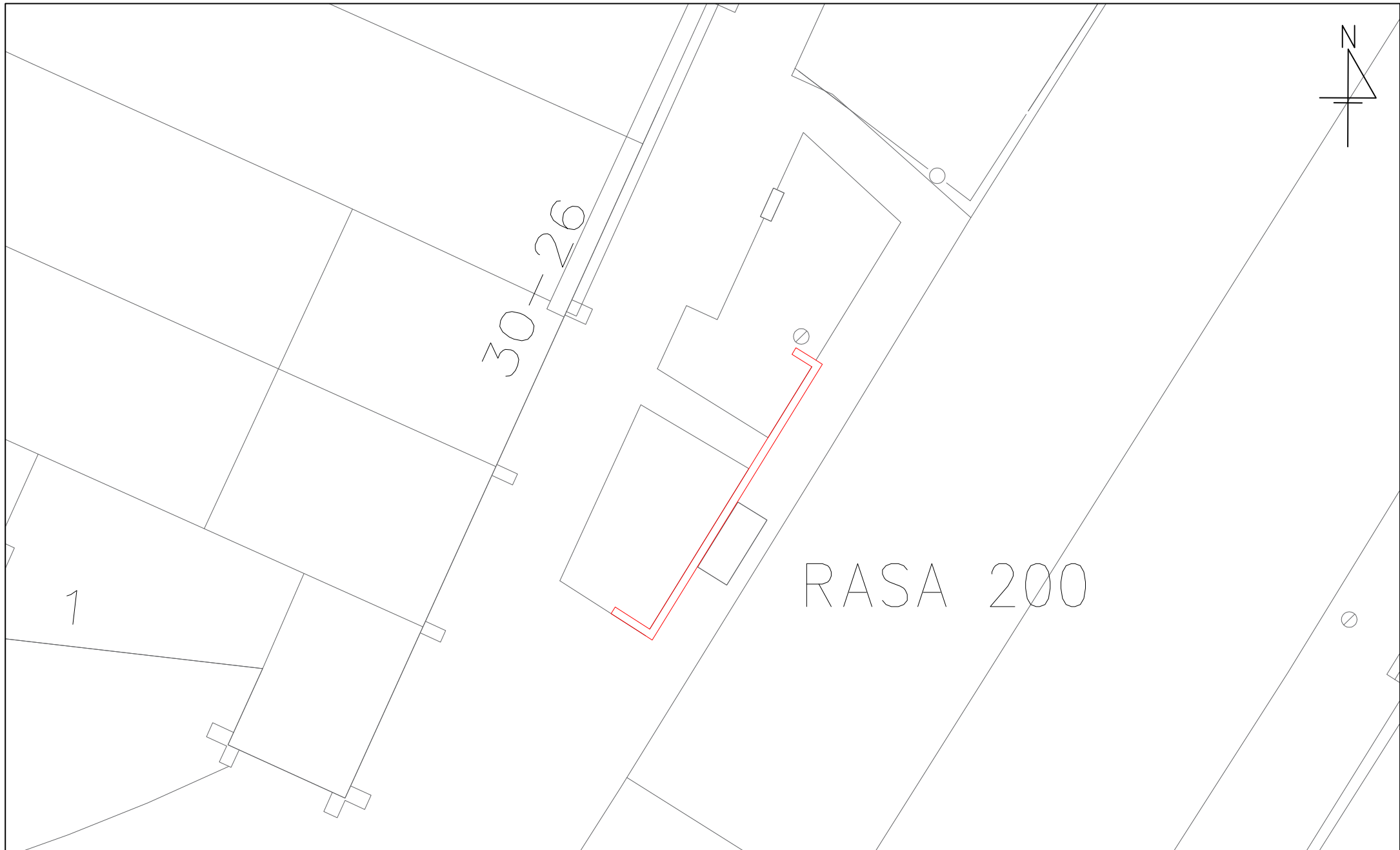
DIRECCIÓ I PLANIMETRIA:  
Emiliano Hinojo García

FEBRER, 2018


Núm.

03





RASA 200

 ARQUEB LEGS.CAT	PG. JOSEP CARNER, 26-30 (011/18)	BARCELONA (BARCELONÈS)	Núm.
	PLANTA DE LA RASA 200	DIRECCIÓ I PLANIMETRIA: Emiliano Hinojo García	04
	ESCALA: 1:250	FEBRER, 2018	